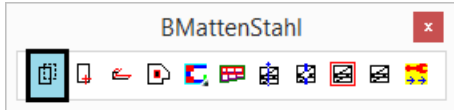
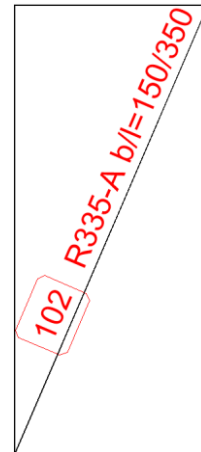
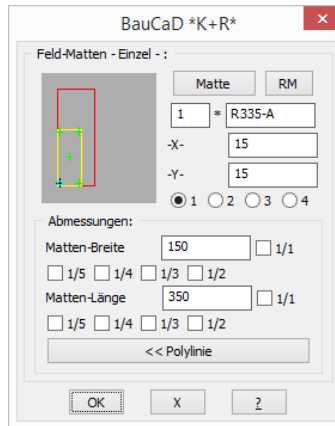


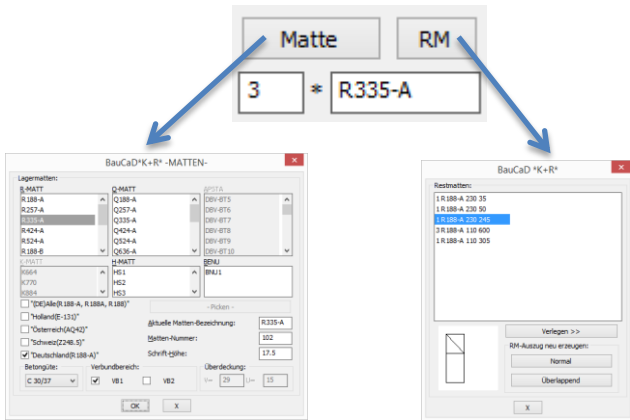
Einzelmatten



Mit diesem Befehl können einzelne Matten nacheinander verlegt werden. Die Matte hängt hierbei im Fadenkreuz und kann optisch kontrolliert an dem Bestimmungsort eingefügt werden.



Mattenart und Anzahl



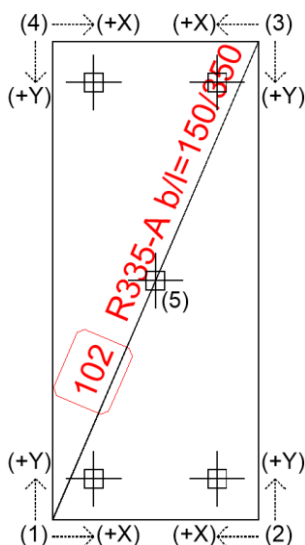
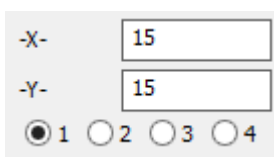
Zur Auswahl der Lagermatte und Angabe der Mattennummer wählen Sie die Schaltfläche **“Matte“**.

Existiert bereits eine Schneideskizze mit Restmatten für diese Zeichnung, können diese über **“RM“** als Einzelmatten verlegt werden.

Lesen Sie hierzu die Restmattenverlegung der Schneideskizze.

Vor der gewählten Mattenart kann die **Anzahl** der zu verlegenden Einzelmatten angegeben werden.

Einfügepunkt und Randabstand



Der **Einfügepunkt**, bezogen auf die Mattenecken, wird durch Picken des entsprechenden Ziffernfeldes wie folgt definiert:

- (1) = Unten links
- (2) = Unten rechts
- (3) = Oben rechts
- (4) = Oben links

Wird keine Ziffer gewählt, verwendet BauCaD automatisch den **Mittelpunkt** (5) der Matte als Einfüge-punkt.

Der aktuelle Einfügepunkt ist in der Mattenvorschau durch einen zusätzlichen Rahmen gekennzeichnet.

Der **Randabstand** des Einfügepunktes in **X-** und **Y-Richtung** wird in Bezug auf die gewählte Mattenecke angegeben. Es können auch negative Werte eingegeben werden.

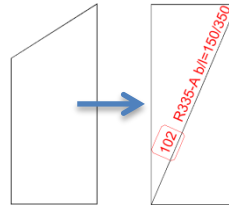
Matten-Abmessungen

Abmessungen:

Matten-Breite 1/1
 1/5 1/4 1/3 1/2

Matten-Länge 1/1
 1/5 1/4 1/3 1/2

Die Matten-Abmessungen können als **Zahlenwert** eingegeben oder als **Teiler**, bezogen auf die Lagerabmessungen, ausgewählt werden.

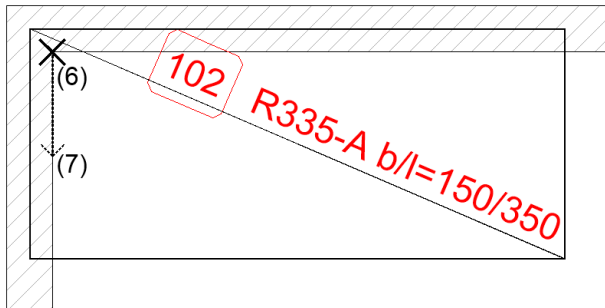


Geschlossene **Polylinien** können ebenfalls als Maßvorgabe aus der Zeichnung verwendet werden.

Hierbei wird das größte Rechteck der Umfahrung für die Matten-Abmessungen verwendet.

Einfügen mit Drehwinkel

:ESC für Ende | (1 von 3) Einfüge-Punkt + Drehwinkel ...



Nachdem Sie Ihre Mattenangaben im Dialogfenster mit **OK** bestätigt haben, wird die Matte zum Einfügen in die Zeichnung an das Fadenkreuz gehängt.

Picken Sie nun den **Einfügpunkt (6)** für die Matte und bestimmen Sie den **Drehwinkel** durch Gradeingabe oder durch Picken **(7)** in die gewünschte Richtung.

Nachdem die Matte eingefügt ist erscheint im Fadenkreuz die nächste Matte zum Verlegen, bis die gewählte Anzahl verlegt ist oder der Befehl mit ESC beendet wird.